



SAKARYA
UYGULAMALI BİLİMLER
ÜNİVERSİTESİ

BİRİM İÇ DEĞERLENDİRME RAPORU

*Bilgiyi beceriyle
bütünleştiriyoruz*

Karasu Meslek Yüksek Okulu

2023

Özet

Sakarya Uygulamalı Bilimler Üniversitesi Karasu MYO, sürekli iyileştirmeyi ilke edinmiş bir birim olarak öğrencileri ve tüm paydaşlarına sunduğu hizmetlerin kalite ile performansını artırarak yükseköğretime katma değer sağlamak amacıyla. Yükseköğretim ekosistemi içerisindeki değişimleri, küresel eğilimleri, ulusal hedefleri ve paydaş beklentilerini dikkate alarak geleceğe hazırlanmak amacıyla. Dijital dönüşümün hızla yaşandığı çağımızda bilişim alanında yaşanan gelişmelerin getirdiği yasal, ekonomik, sosyokültürel değişime hızla ayak uyduracak esnek bir yönetim yapısına; güçlü ve uygulanabilir stratejilere ve bu stratejileri hayata geçirebilecek yönetim, sistem ve modellerine ihtiyaç duyulduğunun bilincindedir.

Karasu MYO, 2023 yılı Birim İç Değerlendirme Raporunda kurumun Liderlik, Yönetim ve Kalite, Eğitim ve Öğretim, Araştırma ve Geliştirme, Toplumsal Katkı başlıklarında gerçekleştirilen faaliyetler yer almaktadır. 2023 Yılı Kurum İç Değerlendirme Raporu mevcut durum analizini yapılmasına imkân tanımakta ve yapılacak iyileştirmelerin planlamasında kılavuz niteliği taşımaktadır. Kurumsal öz değerlendirme gerçekleştirmemize imkân tanıyan işbu rapor, süreçlerle yönetilen birimizin yapılan değerlendirmeler ve analizler neticesinde kritik süreçlerin iyileştirmesine ve gelişim sürecini başarıyla sürdürmesine katkı sağlamaktadır. Bunun yanında kalite sürecinde aktif takibi yapılan kurumsal zekâ, kurumsal performans sistemleri ile birlikte oluşturulan 2023 faaliyet raporu da kritik önem taşımakta ve aşağıda görülen faaliyet ve etkinliklerin aktarımı konusunda kılavuzluk etmektedir.

Birime Ait Bilgiler

Müdür, Doç. Dr. Sedat DURMUŞKAYA, 0264 616 06 90, sdurmuskaya@subu.edu.tr

Sorumlu Müdür Yardımcısı Kalite Elçisi, Öğr. Gör. Dr. M. Alper CANTİMER , 0264 616 06 93, mcantimer@subu.edu.tr

Birim Sorumlusu Kalite Elçisi, Öğr. Gör. Ensar KUMBAŞLI, 0264 616 09 23, ensarkumbasli@subu.edu.tr

Sakarya Uygulamalı Bilimler Üniversitesi Karasu MYO
Aşağı Aziziye Mah. Çiftlik Sokak 54500 Karasu / SAKARYA
kmyo@subu.edu.tr

T: +90 264 616 06 91

TARİHSEL GELİŞİM

Eski adı İncili olan Karasu, XIX. Yüzyıl sonlarında bağımsız İzmit Mutasarrıflığının Kandıra kazasına bağlı bir nahiyedir. Evliya Çelebi, Seyahatnamesinde Karasu'dan; "Bundan 300 sene evvel Karasu Köyü'nde kurulmuştur. İzmit Sancağının Kandıra Kazasına bağlı bir kasabadır. Halkı çoğunlukla kömür taşımacılığı ve balıkçılık yapmaktadır" diye söz etmektedir. Cumhuriyet döneminde Karasu'da bataklıklar kurutulmuş, Kafkasya ve Balkanlardan gelen göçmenler yöreye yerleştirilmiştir. 1933' te ilçe merkez olmuş, 1954' te Sakarya'nın il olması ile Sakarya' ya bağlanmıştır.

Okulumuzun temelleri, Sakarya Üniversitesi'ne bağlı olarak 1999-2000 Eğitim-Öğretim yılında atılmıştır. 24 Kasım 2000 yılında ilk öğrencilerini dört programında (Makine, Bilgisayar Programcılığı, Muhasebe ve Turizm Otel İşletmeciliği) birden almaya başlamıştır. Mayıs 2006 yılından itibaren Sakarya Üniversitesi ve Karasu Yüksekokul Yaptırma ve Yaşatma Derneğinin katkılarıyla yaptırılan yeni okul binasına taşınmış olup daha modern bir ortamda

öğretim yapılmaya başlanılmıştır. İlk açılan programlar Makine Programı, Bilgisayar Teknolojisi ve Programlama Programı, Turizm ve Otel İşletmeciliği Programı ve Muhasebe Programı'dır. 2013- 2014 eğitim öğretim yılında Kaynak Teknolojisi Bölümü, 2020-2021 Eğitim öğretim yılında ise Çok Boyutlu Modelleme ve Animasyon programı açılmıştır. Hâlihazırda 6 program ile eğitim-öğretim faaliyetleri yürütülmektedir. Okul binası 3 katlı olup 3600 m2 kapalı alan, 9 adet derslik, 4 adet bilgisayar laboratuvarı ve 1 adet kaynak atölyesi ile öğrencilere hizmet vermeye devam etmektedir. Okulumuz 4 Doç. Dr., 2 Dr. Öğr. Üyesi, 13 Öğretim Görevlisi ve 6 İdari Personeli ile öğretim hizmeti vermektedir. Nitelikli insan gücü yetiştirmek amacıyla kurulmuş olan okulumuz; öğrencilerimize kendi alanlarında bilgi, beceri, davranış ve birlikte iş görme alışkanlığı kazandırarak, iş dünyasının ihtiyaç duyduğu nitelikli insan gücünün yetiştirilmesinde önemli görevler üstlenmektedir. Okulumuzda bölümlerimizde yaklaşık 1800 öğrenci eğitim öğretimine devam etmektedir. Meslek yüksekokulumuzdaki öğrenci doluluk oranı 100% e yakındır.

MİSYON-VİZYON-AMAÇ-HEDEF

KMYO - Misyon

Evrensel nitelikte bilgi ve teknoloji üreten araştırmacı, analitik düşünebilen, mesleki açıdan yetkin, iletişim becerisine sahip, bilgiyi beceri ile bütünleştiren toplumsal değerlere saygılı bireyler yetiştirerek, iktisadi büyüme ve kalkınmanın anahtarı olan ülkemizin beşeri sermayesinin gelişimine katkı sağlamaktır.

KMYO – Vizyon

Uygulamalı eğitim ve araştırmada öncü, eğitim, öğretim ve araştırma kalitesi ile yenilikçi yaklaşımlarla öğrenciyi merkeze alan, ürettiği bilim ve teknoloji ile paydaşlarının sorunlarına çözüm üreten, üniversite-sanayi-toplum iş birliğine katkı sunan, bilgisayar ve bilişim sistemleri ile makine ve otomasyon sistemlerinde toplam kalite yönetimi ilkelerini benimsemiş bir ön lisans eğitimi veren Meslek Yüksekokulu olmaktır.

KMYO Amaç

Bilgisayar ve bilişim sistemleri ile makine ve otomasyon sistemlerinde ayrıca muhasebe ve vergi uygulamaları alanında uygulamalı eğitim ile yetkinliği ve özgüveni yüksek mezunlar veren, toplumun ve iş dünyasının sorunlarına çözüm üretebilecek nitelikte mezunlar vererek, ülkemizde dünyada üretilen bilimsel bilgi ve teknolojiyi etkin ve verimli bir şekilde kullanabilen bireylerin yetiştirildiği meslek yüksekokulu olmak amaçlanmaktadır.

KMYO Hedef

- Bilgisayar ve bilişim sistemleri ile makine ve otomasyon sistemlerinde, bölüm ve programlar ile tercih edilen bir meslek yüksekokulu olmak.
- Sahip olduğumuz teknik ve sosyal programlarla bölgenin ihtiyaçları doğrultusunda iyi eğitim almış öğrenciler yetiştirmek,
- +1 uygulamalı eğitim modelinin geliştirilmesi için bölgede yeni iş birlikleri gerçekleştirmek,
- Teknolojideki güncel gelişmelere uyum sağlayabilen öğrenciler yetiştirmek,
- Bölgemizdeki sosyal beşerî sermayeye katkı sağlamak, bu amaçla da toplumsal fayda temelli etkinlik ve projeler geliştirmek.

Dinamik, tecrübeli ve nitelikli bir akademik kadroya sahip olan SUBÜ Karasu Meslek Yüksekokulu çağdaş mesleki eğitimin gerektirdiği bilgi, beceri ile teknolojik gelişmelerde yüksek standartlara sahip, uluslararası alanlarda aranılan nitelikte ara eleman yetiştiren; yenilikçi, paylaşımcı, sektör ile sürekli işbirliği içerisinde olan, öncü bir meslek yüksekokulu olmayı hedef edinmiştir.

Güçlü Yönler

1. Son yıllarda sanayileşme adına büyük adımlar atılan ilçe hızla gelişerek büyümekte ve bu durum gerek ilçemizin gerekse okulumuzun ulusal bağlamda bilinirliğini arttırmaktadır.
2. Okulumuzun bilinirliği sebebiyle kontenjanlarda yaşanan %100 doluluk.
3. Karadeniz' e kıyısı olan ve iç turizmde belirli bir potansiyele sahip olan ilçemizin her daim gelişen yüzünün öğrencilerimize sağladığı sosyal imkânlar. Akademik, idari personel ile öğrenciler arasında kurulan karşılıklı saygıya ve sevgiye dayalı iletişim.

Zayıf Yönler

1. Lokasyon olarak merkez kampüse uzaklığın getirdiği kampüs imkânlarından faydalanılamaması.
2. Üniversitelerden ziyade daha çok ilçelerin gelişimi için gerekli olan periferdeki meslek yüksekokulları, okul yaptırma dernekleri tarafından yaptırılıp inşaatları tamamlandıktan son-ra, genellikle dernekler tarafından desteklenememekte ve bu durum okulu laboratuvar ve bilgisayar gibi bazı ihtiyaçlarda karşılaşılan zorluklar.
3. Sanayileşmeyle beraber çok hızlı artış gösteren nüfusla birlikte dışardan gelen kalitesiz göç ve bunun sonucunda üniversite gençliğine yansıyan kanun dışı durumlar.
4. Okulun merkeze uzaklığı sebebiyle öğrencilerin bazı imkânlara ulaşımında yaşanan zor-luklar.

İyileştirmeye Açık Alanlar

Okulumuzda engelli bireylerin eğitim almalarına imkân sağlayacak yeterli tedbir ve teknik donanım yoktur. Acilen tedbir alınması gerekmektedir. En büyük ihtiyaç ise asansördür.

KMYO Hedef

- Bilgisayar ve bilişim sistemleri ile makine ve otomasyon sistemlerinde, bölüm ve programlar ile tercih edilen bir meslek yüksekokulu olmak.
- Sahip olduğumuz teknik ve sosyal programlarla bölgenin ihtiyaçları doğrultusunda iyi eğitim almış öğrenciler yetiştirmek,
- +1 uygulamalı eğitim modelinin geliştirilmesi için bölgede yeni iş birlikleri gerçekleştirmek,
- Teknolojideki güncel gelişmelere uyum sağlayabilen öğrenciler yetiştirmek,
- Bölgemizdeki sosyal beşerî sermayeye katkı sağlamak, bu amaçla da toplumsal fayda temelli etkinlik ve projeler geliştirmek.

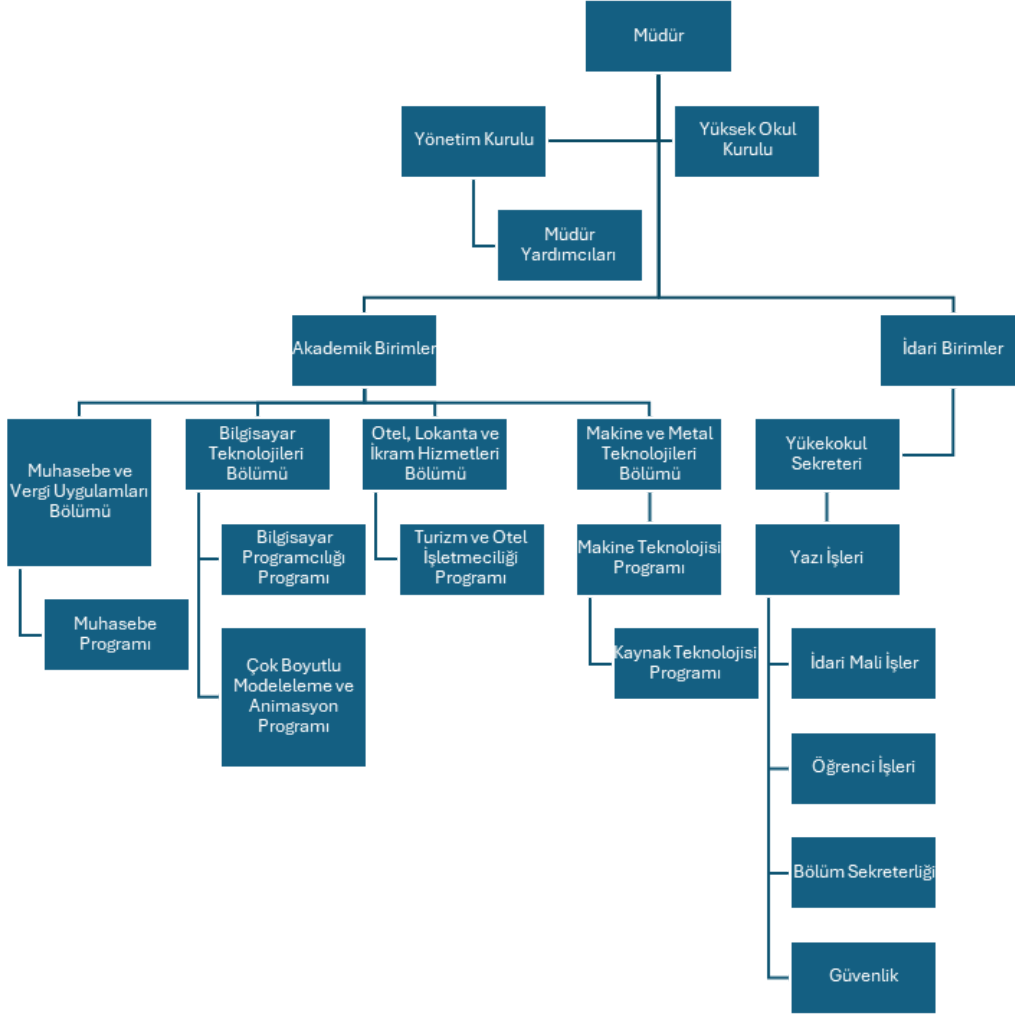
Liderlik, Yönetişim ve Kalite

1. Liderlik ve Kalite

SUBÜ Karasu MYO'da yönetim modeli ve idari yapı anayasal çerçevede çizilmiş olup üniversitelerin görev ve yetkileri Türkiye Cumhuriyeti Anayasası'nın 130. ve 131. Maddeleri çerçevesinde 2547 Sayılı Yükseköğretim Kanunu'nu ile belirlenen amaç ve ilkeler doğrultusunda bir bütünlük içerisinde yürütülmektedir. MYO'nun liderleri olan Müdür, Müdür yardımcıları, Bölüm ve program başkanları, sekreter belirlenen yönetim politikası doğrultusunda kurum kültürünün oluşmasına öncülük eden bir anlayış çerçevesinde hareket etmekte ve iyi uygulama örneklerinin sürdürülebilirliğini sağlamak konusunda öncülük etmektedir. Süreç kalite koordinatörlüğü koordinasyonu ve öğretim elemanlarının destekleri ile en uygun şekilde yürütülmektedir.

Yönetim Politikası

SUBÜ; misyonu, vizyonu, temel değerleri ve stratejik hedefleriyle ilişkili olarak, katılımcı yönetim anlayışı ile paydaşlarının ve toplumun beklentilerini karşılamaya çalışmaktadır. SUBÜ, öğrenci ve süreç odaklı bir sistem kurarak tüm faaliyetlerini paydaş memnuniyetini öncelikleyerek yönetim sistemleri ile bütün olarak ele almaktadır. Günümüz toplumunun gerektirdiği nitelikte insan gücünü yetiştirerek, bilgiye, beceriye dayalı işgücü ortamına uygun bakış açısını yansıtan, tüm çalışanların ekip ve takım çalışması ile paylaşımını ve katılımını destekleyen kurum kültürünü oluşturma çabasıdadır. MYO'da çalışanların gelişimleri takip edilerek performans değerlendirme, terfi, yetkilendirme ve kişisel takdir-tanım uygulamaları ile kurum kültürünün güçlenmesi arzulanmaktadır. MYO'nun yönetim politikası; "şeffaf ve hesap verebilir bir yönetim anlayışıyla, kararlarını paydaşlarının etkin katılımı ile hassas, eleştirel düşünerek ve etik değerlere bağlı bir şekilde vermektir". Organizasyon şeması aşağıda yer almaktadır.



Liderlik ve Kalite

Birimin bilimsel dönüşümünü sağlayacak model yönetim yapılanma içerisinde. Birim içerisinde çok sesliliğe ve bağımsız hareket mekanizmasına dayalı sistem birimimizin yeni de kurulmuş olması sebebiyle yapılanma aşamasındadır. Organizasyon içerisinde iş akış süreçleri yapılanma içerisinde. Birim amirinin ve süreç liderliğinin kalite güvence sisteminin etkinliğini destekleyecek etkin süreçler işletilmektedir. Birimsel koordinasyon süreçleri yapılanma çalışmaları etkin bir şekilde süreç içerisinde uygulanmaktadır. Kalite kültürünün geliştirilmesi adına kalite güvencesi altında kültürel içselleştirmeler etkin liderlik uygulamaları ile uygulanmaktadır. Birimimiz içerisindeki süreçlerde paydaş beklentileri ve sektör ihtiyaçları doğrultusunda geliştirilmesi ve güçlendirilmesi gereken yapılar belirlenmiştir. Ulusal ve uluslararası paydaş beklentileri doğrultusunda iyileştirme çalışmaları birimimiz tarafından etkin bir kapasite ile uygulanma çabası içerisinde. Gerçekleşen uygulamalar ve katmanların içeriği süreç içerisinde etkinliği üzerinde değerlendirilmektedir. Birimimiz kalite komisyon süreçleri içerisinde yapılanması bulunmaktadır. Birimimiz Sakarya'nın Karasu ilçesinde kurulmuştur, bölge ve civardaki özel, yerel ve kamu kuruluşlarıyla sıkı ilişkiler içerisinde. Dış paydaş toplantıları yıl

içerisinde gerçekleşmektedir. Alınan geri beslemeler doğrultusunda iyileştirme çalışmaları yapılmaktadır. Üniversitemiz kalite koordinatörlüğü kapsamında düzenlenen ve takibi yapılan anketlerin sonuçlarına göre hareket edilmektedir. İlgili anketler;

- Genel Sekreterlik Hizmetleri Anketi
- Çalışan Memnuniyeti Anketi
- Tedarikçi Memnuniyeti Anketi
- Öğrenci Memnuniyeti Anketi
- Öğretim Elemanı Memnuniyeti Anketi
- Ders Değerlendirme Anketleri
- +1 Anketleri (Öğrenci-İşveren-Öğretim Elemanı)
- Dış Paydaş Memnuniyeti Anketi
- Lider Davranışı Anketi

Karasu MYO kamuoyunu bilgilendirmeyi önemseyen bir birim olarak politikaları çerçevesinde yönetimin etkinliği ve hesap verebilirliği yönünde uygulamaları güvence altına almıştır. Web sitesini sürekli güncel tutarak kamuoyu ile iletişimini sürekli kılma çabası içindedir.

Danışma kurulumuzda kamuoyuna ilan edilmiş durumdadır.

<https://kmyo.subu.edu.tr/tr/ana-sayfa>

<https://kmyo.subu.edu.tr/tr/danisma-kurulu-0>

1.1. Yönetişim modeli ve idari yapı

Olgunluk Düzeyi: 2- Birimin misyon ve stratejik hedeflerine ulaşmasını güvence altına alan ve süreçleriyle uyumlu yönetişim modeli ve idari yapılanması belirlenmiştir.

Kanıtlar

- [Yönetişim ve İdari Yapı.pdf](#)

1.2. Liderlik

Olgunluk Düzeyi: 3- Birimin geneline yayılmış, kalite güvencesi sistemi ve kültürünün gelişimini destekleyen etkin liderlik uygulamaları bulunmaktadır.

Kanıtlar

- [Liderlik.pdf](#)

1.3. Kurumsal dönüşüm kapasitesi

Olgunluk Düzeyi: 3- Birimde değişim yönetimi yaklaşımı birimin geneline yayılmış ve bütüncül olarak yürütülmektedir.

Kanıtlar

- [Kurumsal Dönüşüm Kapasitesi.pdf](#)

1.4. İç kalite güvencesi mekanizmaları

Olgunluk Düzeyi: 2- Birimin iç kalite güvencesi süreç ve mekanizmaları tanımlanmıştır.

Kanıtlar

- [İç kalite Güvencesi Mekanizmaları.pdf](#)

1.5. Kamuoyunu bilgilendirme ve hesap verebilirlik

Olgunluk Düzeyi: 2- Birimde şeffaflık ve hesap verebilirlik ilkeleri doğrultusunda kamuoyunu bilgilendirmek üzere tanımlı süreçler bulunmaktadır.

Kanıtlar

- [Kamuoyunu bilgilendirme ve Hesap verilebilirlik.pdf](#)

2. Misyon ve Stratejik Amaçlar

Birimimiz için misyon ve vizyon ifadesi tanımlanmıştır. Hedeflerimiz ve performans göstergelerimiz açık anlaşılabilir ve takip edilebilir durumdadır. Kalite süreçleri çerçevesi içerisinde değerlendirmeleri yapılmakta ve iyileştirme çalışmaları sürdürülebilir bir gelecek yaratmak için yol gösterici niteliktedir. Belirlenen misyon, vizyon, hedefler ve amaçlar MEYOK ve üstü yönetim teklif, kararları gözden geçirilerek Karasu MYO ilgili kurul ve komisyonları tarafından yürütülmektedir.

<https://kmyo.subu.edu.tr/tr/misyon-ve-vizyon>

https://kmyo.subu.edu.tr/sites/kmyo.subu.edu.tr/files/2024-03/Kalite%20Komisyonu_0.pdf

Stratejik plan kültürü ve geleneği vardır. Mevcut dönemi kapsayan kısa orta ve uzun vadeli hedefler eylemler ve bunların zamanlaması 6 aylık toplantılar halinde planlaması yapılmaktadır. Kalite komisyonu yapılanması mevcuttur. Bir sonraki amaç hedef ve göstergeler planlanmış ve takip edilmektedir. Yıllık gerçekleştirmeler takip edilmektedir.

2.1. Misyon, vizyon ve politikalar

Olgunluk Düzeyi: 3- Birimin genelinde misyon, vizyon ve politikalarla uyumlu uygulamalar bulunmaktadır.

Kanıtlar

- [Misyon Vizyon ve Politikalar.pdf](#)

2.2. Stratejik amaç ve hedefler

Olgunluk Düzeyi: 3- Birimin bütünsel, tüm birimleri tarafından benimsenmiş ve paydaşlarınca bilinen stratejik planı ve bu planıyla uyumlu uygulamaları vardır.

Kanıtlar

- [Stratejik Amaç ve Hedefler.pdf](#)

2.3. Performans yönetimi

Olgunluk Düzeyi: 3- Birimin geneline yayılmış performans yönetimi uygulamaları bulunmaktadır.

Kanıtlar

- [Performans Yönetimi.pdf](#)

3. Yönetim Sistemleri

Birimin kendine özgü, kurum dışında bir bilgi yönetim sistemi bulunmamaktadır. Birimin genelinde insan kaynakları yönetimi doğrultusunda uygulamalar tanımlı süreçlere uygun bir biçimde yürütülmektedir. Birim içerisinde özellikle uygulamalı eğitiminin gereklilikleri sebebiyle kurum içi akademik personel liyakat sahibi aynı zamanda sektörden

tecrübe sahibi öğretim elemanlarından oluşuyor olması sistemin uygun bir şekilde işletilip yürütülmesinde etkili olmaktadır. Bunun yanında da akademik kadro seçiminde hem akademik donanım hem de hem de sektör tecrübesine dikkat edilmektedir. Birimde finansal kaynakların yönetimi stratejik amaçlar doğrultusunda planlanmaktadır. Finansal kaynakların planlanması ve stratejik amaçlar doğrultusunda planlanma süreci kurumumuz mali işleri ile ortak çerçevede yürütülmektedir. Birimde eğitim ve öğretim, araştırma ve geliştirme, toplumsal katkı ve yönetim sistemine ilişkin süreçler tanımlanmamıştır. Üniversitemizde yönetim sistemlerine dair tanımlanmış süreçler işletilmekte ve raporlanmaktadır.

3.1. Bilgi yönetim sistemi

Olgunluk Düzeyi: 1- Birimde bilgi yönetim sistemi bulunmamaktadır.

Kanıtlar

3.2. İnsan kaynakları yönetimi

Olgunluk Düzeyi: 3- Birimin genelinde insan kaynakları yönetimi doğrultusunda uygulamalar tanımlı süreçlere uygun bir biçimde yürütülmektedir.

Kanıtlar

- [İnsan Kaynakları Yönetimi.pdf](#)

3.3. Finansal yönetim

Olgunluk Düzeyi: 2- Birimde finansal kaynakların yönetimine ilişkin olarak stratejik hedefler ile uyumlu tanımlı süreçler bulunmaktadır.

Kanıtlar

- [Finansal Yönetim.pdf](#)

3.4. Süreç yönetimi

Olgunluk Düzeyi: 3- Birimin genelinde tanımlı süreçler yönetilmektedir.

Kanıtlar

- [Süreç Yönetimi.pdf](#)

4. Paydaş Katılımı

Birimde kalite güvencesi, eğitim ve öğretim, araştırma ve geliştirme, toplumsal katkı, yönetim sistemi ve uluslararasılaşma süreçlerinin PUKÖ katmanlarına paydaş katılımını sağlamak için planlamalar bulunmaktadır. Birimimizde paydaş katılımı ile süreçler iyileştirilmektedir. MYO uzmanlık alanı gereği bir kısım dış paydaş beklentileri ile işlenmektedir ve düzenlenmektedir. Üniversitemizde öğrenci geri bildirimleri, memnuniyet anketleri, öğrenci görüşmeleri, öneri şikâyet, istek veya ilgili taleplerini iletebilecekleri "SUBÜ'YE SOR" mekanizması üzerinden alınmaktadır. SUBÜ, öğrencilere yönelik +1 Uygulamalı Eğitim Süreci Anketleri ve Uzaktan Eğitim Süreci ile ilgili anketler ve sunulan hizmetler ile ilgili anketler uygulanmaktadır. Uzaktan eğitim sürecine istinaden PUKÖ Döngüsü birden fazla kez kapanmış olup memnuniyet anketlerinden aldığımız geribildirimler sayesinde birçok iyileştirme örneği hayata geçirilmiş özellikle Uzaktan Eğitim Süreci Öğrenci Memnuniyet Anketi ile sistem iyileştirmeleri gerçekleştirilmiştir. Anket sonuçları birim bazlı paylaşılmış akabinde sonuçlara istinaden yapılan ve yapılacak olan iyileştirmeler birimlerden talep edilmiştir. Her yıl düzenli olarak birimlerden gelen iyileştirme raporları birleştirilerek ilgili birimler ile paylaşılmaktadır. Üniversitemiz Kalite Koordinatörlüğü Anket Geliştirme ve Değerlendirme ekibi anketlerin uygulama sayfasından önce anket hangi birim ile ilgili ise o birim ile çalışarak sonuçların değerlendirilmesi kısmında birim iyileştirmelerinin hayata geçirilmesi ile ilgili geniş kapsamlı raporlar sunmuş ve ilgili paydaşlar ile

paylaşılmasını sağlamıştır. Bu örnek, PUKÖ döngüsünün işlerliğine verilebilecek kanıtlarımız arasında yer almaktadır. Öğrenci görüşleri alınmakta ve genel memnuniyet seviyesi üzerinden çeşitli iyileştirmeler planlanmakta. SUBÜ 'ye sor uygulaması takip edilmektedir. Geri bildirimler üzerinden detaylı takip söz konudur. Geri bildirimler kmyo@subu.edu.tr üzerinden yürütülmektedir. Mezunlarımız bölüm ve program başkanlıkları ile mezuniyet sonrasında da iletişime devam etmekte. Kurumsal bir mezun izleme sistemi bulunmamaktadır.

4.1. İç ve dış paydaş katılımı

Olgunluk Düzeyi: 2- Birimde kalite güvencesi, eğitim ve öğretim, araştırma ve geliştirme, toplumsal katkı, yönetim sistemi ve uluslararasılaşma süreçlerinin PUKÖ katmanlarına paydaş katılımını sağlamak için planlamalar bulunmaktadır.

Kanıtlar

- [İç ve dış paydaş Katılımı.pdf](#)

4.2. Öğrenci geri bildirimleri

Olgunluk Düzeyi: 2- Birimde öğretim süreçlerine ilişkin olarak öğrencilerin geri bildirimlerinin (ders, dersin öğretim elemanı, program, öğrenci iş yükü* vb.) alınmasına ilişkin ilke ve kurallar oluşturulmuştur.

Kanıtlar

- [Öğrenci Geri Bildirimleri.pdf](#)

4.3. Mezun ilişkileri yönetimi

Olgunluk Düzeyi: 1- Birimde mezun izleme sistemi bulunmamaktadır.

Kanıtlar

5. Uluslararasılaşma

Uluslararasılaşma kendi başına bir amaç değil, tüm üniversite için stratejilerin bir parçasıdır. Stratejik ilkelere ve ilgili hedeflere dayanan bu stratejiler, uluslararası faaliyetlerin çeşitliliği içinde temel yönergelerle uyumu sağlayan ve belirli özelliklere vurgu yapan bir önlemler bütünüdür. Ayrıca eğitim birimlerinin sorumluluk alanları ile organizasyon şemaları tanımlanmıştır. Birimin Erasmus, Mevlana, Farabi projeleri kapsamında kurumsal ve bölümler bağlamında temsilcileri bulunmaktadır. <https://kmyo.subu.edu.tr/sites/kmyo.subu.edu.tr/files/2023-06/Erasmus%20Komisyonu.pdf>. <https://kmyo.subu.edu.tr/sites/kmyo.subu.edu.tr/files/2023-06/Farabi%20Komisyonu.pdf> <https://kmyo.subu.edu.tr/sites/kmyo.subu.edu.tr/files/2023-06/Mevlana%20Komisyonu.pdf>

AB projelerinde ortak olarak yer almaktadır. <https://kmyo.subu.edu.tr/tr/etkinlik/karasuda-pedallar-daha-yesil-bir-cevre-icin-cevrildi>.

KA131, KA171 projelerinde aktif rol oynamakta olan birimiz, 2 adet KA171 proje ortağı olmuştur. Öğretim elemanı, idari personel ve öğrenci değişim programları özenle takip edilmekte olup, gerekli yönlendirmeler yapılmakta ve programlardan istifade edilmektedir.

5.1. Uluslararasılaşma süreçlerinin yönetimi

Olgunluk Düzeyi: 4- Uluslararasılaşma süreçlerinin yönetsel ve organizasyonel yapılanması izlenmekte ve iyileştirilmektedir.

Kanıtlar

- [Uluslararasılaşma Süreçlerinin Yönetimi.pdf](#)

5.2. Uluslararasılaşma kaynakları

Olgunluk Düzeyi: 4- Birimde uluslararasılaşma kaynaklarının dağılımı izlenmekte ve iyileştirilmektedir.

Kanıtlar

- [Uluslararasılaşma Kaynakları.pdf](#)

5.3. Uluslararasılaşma performansı

Olgunluk Düzeyi: 4- Birimde uluslararasılaşma faaliyetleri izlenmekte ve iyileştirilmektedir.

Kanıtlar

- [Uluslararasılaşma Performansı.pdf](#)

Eğitim ve Öğretim

1. Program Tasarımı, Değerlendirmesi ve Güncellenmesi

SUBÜ’de programların tasarımı ve onayı eğitim politikamız doğrultusunda belirlenen usul ve esaslara göre yürütülmektedir. SUBÜ uzaktan/karma eğitim süreçleri ile ilgili olarak her seviyede eğitim öğretim yönergesi yayınlamıştır. Birimimiz eğitim-öğretim sürecinde eğitim öğretim birimlerinde yapılan periyodik toplantılarla, tüm paydaşlarından (danışma kurulları) aldığı geri bildirimler doğrultusunda bölüm koordinatörlükleri ve bölüm kurul toplantıları aracılığı ile Türkiye yükseköğretim Yeterlilikleri Çerçevesini esas alacak şekilde ders planlarını tasarlamakta ve koordinatör olduğu programlarda güncelleme için MEYOK’a bildirim vermekte ve diğer programlarda MEYOK’tan gelenleri her kademede uygulamaktadır. Birimimizde eğitim ve öğretim süreçlerinin yönetimi yönetim modelimiz gereği eğitim ve öğretimden sorumlu müdür, müdür yardımcısı ve ilgili komisyonlar tarafından bölüm/program nezdinde yürütülmektedir. Tüm programların ders kazanımları ile program çıktılarının eşleştirilmesine ilişkin uygulamalar, sistematik olarak izlenmekte ve paydaşlardan alınan geribildirimler doğrultusunda değerlendirilmektedir. Program ve derslerin amaçları, içeriği ve öğrenim çıktıları ilgili dokümanlar ve kaynaklarla desteklenmek suretiyle geliştirilen Eğitim Bilgi Sistemi (EBS) ve BYS üzerinden Akademik Bilgi Sistemi (ABİS) üzerinden yönetilmektedir. Ön lisans programları için zorunlu ve seçmeli ders havuzlarının yanı sıra MSD ortak seçmeli dersleri tanımlanmış olup öğrencilere farklı disiplinlerden ders seçme imkânı tanınmakta ve tüm programlarda uygulanmaktadır. Tüm seviyelerde derslerin iş yükü kredileri tanımlanmış olup EBS üzerinden iç ve dış paydaşlarla paylaşılmaktadır. Öğrencilerin iş yüküne dayalı ders tasarımları yapılmakta ve ders iş yükleri ile ilgili öğrencilerin görüşü sistematik olarak her yarıyıl sonu gerçekleştirilen Ders Değerlendirme Anketlerinde ilgili ifadeler kapsamında alınmaktadır.

Birimimiz bünyesinde bulunan her bir programın amaçları ve öğrenme çıktıları (kazanımları) üniversite üst yönetimi tarafından birimlerin görüşü de alınarak TYÇÇ ile uyumlu bir şekilde oluşturulmuş ve Eğitim Bilgi Sistemi üzerinden ilan edilmiştir. Ders bilgi paketlerinin öğrenme çıktılarının ve gerekli öğretim süreçlerinin yapılandırılmasında bölüm/program düzeyinde yeterliliklerin hangi eylemlerle kazandırılabilceği belirlenmiştir. Uzaktan eğitime geçiş sürecinde ortaya çıkan ihtiyaçlar dahilinde programlar yenilenip öğretim ve ölçme yöntemleri uzaktan eğitime göre tasarlanmıştır.

<https://ebs.bys.subu.edu.tr/BolumDetay/?bi=252&pi=253&ay=32>

Karasu MYO’da programların ders dağılımına ilişkin ilke, kural ve yöntemler tanımlıdır. Öğretim programı yapısı zorunlu-seçmeli ders, alan-alan dışı ders dengesini gözetmekte, kültürel derinlik ve farklı disiplinleri tanıma imkânı verecek niteliinde tasarlanmıştır. Ders sayısı ve haftalık ders saati öğrencinin akademik olmayan etkinliklere de zaman ayırabileceği şekilde düzenlenmiştir. Birimimizde haftanın bir günü (Çarşamba günleri) ders dışı etkinliklere zaman ayırabilmeleri için ders saati olarak boş bir zaman dilimi belirlenmiştir. Öğrencilerin bu zaman dilimini değerlendirebilmeleri için her çarşamba resmi YouTube kanalımız üzerinden canlı olarak "SUBÜ Konuşmaları" gerçekleştirilmektedir. SUBÜ Konuşmaları etkinliğine bir dönem boyunca katılıp başarılı olmuş olan öğrencilerimizin

transkriptlerine “SUBÜ Konuşmaları” ön lisans gruplarında güz yarıyılında “Akademik Çalışmalar I”, bahar yarıyılında “Akademik Çalışmalar II” şeklinde aktarılmıştır. İki dönem boyunca katılıp başarılı olmuş öğrencilerimizin transkriptine “Akademik Çalışmalar” şeklinde işlenmektedir. “Akademik Çalışmalar I” ve “Akademik Çalışmalar II” dersleri 2 AKTS’ye karşılık gelirken, “Akademik Çalışmalar” dersi yapılacak intibakla 5 AKTS’lik bir üniversite ortak seçmeli dersine karşılık gelmektedir.

<https://sakum.subu.edu.tr/tr/node/310>

Derslerin öğrenme kazanımları tanımlanmış ve program çıktıları ile ders kazanımları eşleştirmesi oluşturulmuştur. Eğitim Bilgi Sistemi üzerinden söz konusu ilişki düzeyi görülebilmekte ve ders bazında yapılan bu çalışma üniversitemizin tüm bölüm / programlarını kapsamaktadır. Eğitim Bilgi Sistemi linki aşağıda yer almaktadır. İlâveten tüm derslerin AKTS değeri Eğitim Bilgi Sistemi üzerinden paylaşılmakta, öğrenci iş yükü takibi ile doğrulanmaktadır. Tüm derslerin AKTS değeri web sayfası üzerinden paylaşılmakta, öğrenci iş yükü takibi ile doğrulanmaktadır. Birimimizde bir dönemde 8 ders olacak şekilde program tasarımları yapılmış olup Bologna Süreci kapsamında AKTS üzerinden mezun vermekteyiz.

<https://ebs.bys.subu.edu.tr/DersDetay?bi=252&ay=32&pi=0&di=2605&ic=DersinProgramCiktilarinaKatkisi>

+1 Uygulamalı Eğitim Model’inin yönetimi sistematik olarak gerçekleştirilmektedir. Mesleki Uygulamalar Yönetim Sistemi (MUYS) olarak adlandırılan sistem online olarak çalışmakta olup, işletmeler online veri tabanı üzerinden öğrenci talebi gerçekleştirebilmektedirler. Bu internet ara yüzü sayesinde işletmelerin ihtiyaçlarına yönelik öğrencilerin belirlenmesi ve işletmelere yönlendirilmesi mümkün kılınmıştır. İhtiyaca yönelik öğrencilerin belirlenmesi ve yönlendirilmesi, hem işletmenin ihtiyacı olan nitelikli istihdamı sağlamakta, hem de öğrencilerin kendi yeteneklerine ya da isteklerine göre işletmelere yerleştirilmesini sağlamaktadır.

<https://muys-admin.sabis.subu.edu.tr/ManageVocational/Home>

Programların tasarım ve onay süreçleri sistematik olarak izlenmekte ve ilgili paydaşlarla birlikte değerlendirilerek iyileştirilmektedir. Sakarya Uygulamalı Bilimler Üniversitesi Karasu Meslek Yüksekokulu’nda yer alan programların amaçları ve öğrenme çıktıları oluşturulmuştur ve kamuoyuna ilan edilmiştir. Her bir programın yeterlilikleri belirlenirken birimin misyon-vizyonu göz önünde bulundurulmuştur. Ders bilgi paketleri dikkate alınarak hazırlanmıştır. Öğrenme çıktılarının ve gerekli öğretim süreçlerinin yapılandırılmasında bölüm bazında ilke ve kurallar bulunmaktadır. Program düzeyinde yeterliliklerin hangi eylemlerle kazandırılabilceği (yeterlilik-ders-öğretim yöntemi matrisleri) belirlenmiştir. Programlarda ders dağılım dengesi izlenmekte ve iyileştirilmektedir. Ders dağılımında öğretim elemanlarının uzmanlık alanları ve iş yükleri gözetilir ve ders dağılımı katılımcı bir şekilde belirlenir. Öğretim programı (müfredat) yapısı zorunlu-seçmeli ders, alan-alan dışı ders dengesini gözetmekte, kültürel derinlik ve farklı disiplinleri tanıma imkânı vermektedir. Ders sayısı ve haftalık ders saati öğrencinin akademik olmayan etkinliklere de zaman ayırabileceği şekilde düzenlenmiştir. Derslerin öğrenme kazanımları tanımlanmış ve program çıktıları ile ders kazanımları eşleştirmesi oluşturulmuş ve ilan edilmiştir. Ders öğrenme kazanımlarının nasıl izleneceğine dair planlama yapılmıştır. Tüm derslerin AKTS değeri web sayfası üzerinden paylaşılmakta, öğrenci iş yükü takibi ile doğrulanmaktadır. Staj ve mesleğe ait uygulamalı öğrenme fırsatları mevcuttur ve yeterince öğrenci iş yükü ve kredi çerçevesinde değerlendirilmektedir. Her program ve ders için program amaçlarının ve öğrenme çıktılarının izlenmesi planlandığı şekilde gerçekleşmektedir. Bu sürecin işleyişi ve sonuçları paydaşlarla birlikte değerlendirilmektedir. Eğitim ve öğretim ile ilgili istatistikî göstergeler periyodik ve sistematik şekilde izlenmekte ve kaliteli eğitim yönündeki gelişim sürdürülmektedir. Programların akreditasyon planlaması vardır. Birim, eğitim ve öğretim süreçlerini bütüncül olarak yönetmek üzere; organizasyonel yapılanma bilgi yönetim sistemine sahiptir. Eğitim ve öğretim süreçleri üst yönetimin koordinasyonunda yürütülmektedir. Eğitim ve öğretim programlarının tasarlanması, yürütülmesi, değerlendirilmesi ve güncellenmesi faaliyetlerine ilişkin birim genelinde ilke, esaslar ile takvim belirlidir. Programlarda öğrenme kazanımı, öğretim programı, eğitim hizmetinin verilme biçimi, öğretim yöntemi ve ölçme-değerlendirme uyumu ve tüm bu süreçlerin koordinasyonu üst yönetim tarafından takip edilmektedir.

<https://ebs.bys.subu.edu.tr/DersDetay?bi=252&ay=32&pi=0&di=2605&ic=AktsIsYuku>

1.1. Programların tasarımı ve onayı

Olgunluk Düzeyi: 4- Programların tasarım ve onay süreçleri sistematik olarak izlenmekte ve ilgili paydaşlarla birlikte değerlendirilerek iyileştirilmektedir.

Kanıtlar

- [Programların Tasarımı ve Onayı.pdf](#)

1.2. Programın ders dağılım dengesi

Olgunluk Düzeyi: 4- Programlarda ders dağılım dengesi izlenmekte ve iyileştirilmektedir.

Kanıtlar

- [Programın Ders Dağılım Dengesi.pdf](#)

1.3. Ders kazanımlarının program çıktılarıyla uyumu

Olgunluk Düzeyi: 4- Ders kazanımlarının program çıktılarıyla uyumu izlenmekte ve iyileştirilmektedir.

Kanıtlar

- [Ders Kazanımlarının Program Çıktılarıyla Uyumu.pdf](#)

1.4. Öğrenci iş yüküne dayalı ders tasarımı

Olgunluk Düzeyi: 4- Programlarda öğrenci iş yükü izlenmekte ve buna göre ders tasarımı güncellenmektedir.

Kanıtlar

- [Öğrenci İş Yüküne Dayalı Ders Tasarımı.pdf](#)

1.5. Programların izlenmesi ve güncellenmesi

Olgunluk Düzeyi: 4- Program çıktıları bu mekanizmalar ile izlenmekte ve ilgili paydaşların görüşleri de alınarak güncellenmektedir.

Kanıtlar

- [Programların İzlenmesi ve Güncellenmesi.pdf](#)

1.6. Eğitim ve öğretim süreçlerinin yönetimi

Olgunluk Düzeyi: 3- Birimin genelinde eğitim ve öğretim süreçleri belirlenmiş ilke ve kuralara uygun yönetilmektedir.

Kanıtlar

- [Eğitim ve Öğretim Süreçlerinin Yönetimi.pdf](#)

2. Programların Yürütülmesi (Öğrenci Merkezli Öğrenme, Öğretme ve Değerlendirme)

Öğretim yöntemi öğrenciyi aktif hale getiren ve etkileşimli öğrenme odaklıdır. Bilgi aktarımından çok derin öğrenmeye, öğrenci ilgi, motivasyon ve bağlılığına odaklanılmıştır. Örgün eğitim süreçleri ön lisans öğrencilerini kapsar ve proje temelli öğrenme gibi yaklaşımlarla zenginleştirilmektedir. Öğrencilerinin araştırma süreçlerine katılımı müfredat, yöntem ve yaklaşımlarla desteklenmektedir. Öğrenci merkezli ölçme ve değerlendirme, yetkinlik ve performans

temelinde yürütülmekte ve öğrencilerin kendini ifade etme olanakları mümkün olduğunca çeşitlendirilmektedir. Ölçme ve değerlendirme sürecinin sürekliliği çoklu sınav olanakları ve bazıları süreç odaklı ödev, proje, portfolyo gibi yöntemlerle sağlanmaktadır. Ders kazanımlarına uygun sınav yöntemleri planlamakta ve uygulanmaktadır. Ölçme ve değerlendirme uygulamalarının zaman ve kişiler arasında tutarlılığı ve güvenilirliği sağlanmaktadır. Ölçme değerlendirme yaklaşım ve olanaklarını öğrenci-öğretim elemanı geri bildirimine dayalı biçimde iyileştirmektedir. Öğrenci kabulüne ilişkin ilke ve kurallar tanımlanmış ve ilan edilmiştir. Bu ilke ve kurallar birbiri ile tutarlı olup, uygulamalar şeffaftır. Diploma, sertifika gibi belge talepleri titizlikle takip edilmektedir. Önceki öğrenmenin (örgün, yaygın, uzaktan/karma eğitim ve serbest öğrenme yoluyla edinilen bilgi ve becerilerin) tanınması ve kredilendirilmesi yapılmaktadır. Yeterliliklerin onayı, mezuniyet koşulları, mezuniyet karar süreçleri açık, anlaşılır, kapsamlı ve tutarlı şekilde tanımlanmış ve kamuoyu ile paylaşılmıştır. Sertifikalandırma ve diploma işlemleri bu tanımlı sürece uygun olarak yürütülmekte, izlenmekte ve gerekli önlemler alınmaktadır.

<https://ebs.bys.subu.edu.tr/BolumDetay/?bi=240&pi=241&ay=32>
<https://ebs.bys.subu.edu.tr/BolumDetay/?bi=244&pi=245&ay=32>
<https://ebs.bys.subu.edu.tr/BolumDetay/?bi=244&pi=247&ay=32>
<https://ebs.bys.subu.edu.tr/BolumDetay/?bi=252&pi=253&ay=32>
<https://ebs.bys.subu.edu.tr/BolumDetay/?bi=255&pi=256&ay=32>
<https://ebs.bys.subu.edu.tr/BolumDetay/?bi=240&pi=243&ay=null>

2.1. Öğretim yöntem ve teknikleri

Olgunluk Düzeyi: 3- Programların genelinde öğrenci merkezli öğretim yöntem teknikleri tanımlı süreçler doğrultusunda uygulanmaktadır.

Kanıtlar

- [Öğretim Yöntem ve Teknikleri.pdf](#)

2.2. Ölçme ve değerlendirme

Olgunluk Düzeyi: 3- Programların genelinde öğrenci merkezli ve çeşitlendirilmiş ölçme ve değerlendirme uygulamaları bulunmaktadır.

Kanıtlar

- [Ölçme ve Değerlendirme.pdf](#)

2.3. Öğrenci kabulü, önceki öğrenmenin tanınması ve kredilendirilmesi

Olgunluk Düzeyi: 4- Öğrenci kabulü, önceki öğrenmenin tanınması ve kredilendirilmesine ilişkin süreçler izlenmekte, iyileştirilmekte ve güncellemeler ilan edilmektedir.

Kanıtlar

- [Öğrenci Kabulü, Önceki Öğrenmenin Tanınması ve Kredilendirilmesi.pdf](#)

2.4. Yeterliliklerin sertifikalandırılması ve diploma

Olgunluk Düzeyi: 4- Uygulamalar izlenmekte ve tanımlı süreçler iyileştirilmektedir.

Kanıtlar

- [Yeterliliklerin sertifikalandırılması ve diploma.pdf](#)

3. Öğrenme Kaynakları ve Akademik Destek Hizmetleri

Sınıf, laboratuvar, kütüphane, ders kitapları, çevrimiçi (online) kitaplar/belgeler/videolar vb. kaynaklar uygun nitelik ve niceliktedir, erişilebilirdir ve öğrencilerin bilgisine/kullanımına sunulmuştur. Öğrenme ortamı ve kaynakları öğrenci-öğrenci, öğrenci-öğretim elemanı ve öğrenci-materyal etkileşimini geliştirmeye yönelmektedir. Öğrencinin akademik gelişimini takip eden, yön gösteren, akademik sorunlarına ve kariyer planlamasına destek olan seçmeli dersleri mevcuttur. Akademik destek hizmetlerin yeterliliği takip edilmektedir. Tesis ve altyapılar (yemekhane, teknoloji donanımlı çalışma alanları, bilişim hizmetleri, uzaktan eğitim altyapısı) ihtiyaca uygun nitelik ve niceliktedir, erişilebilirdir ve öğrencilerin bilgisine/kullanımına sunulmuştur. Dezavantajlı, kırılğan ve az temsil edilen grupların (engelli, yoksul, azınlık, göçmen vb.) eğitim olanaklarına erişimi eşitlik, hakkaniyet, çeşitlilik ve kapsayıcılık gözetilerek sağlanmaktadır. Uzaktan eğitim alt yapısı bu grupların ihtiyacı dikkate alınarak oluşturulmuştur. Üniversite yerleşkelerinde ihtiyaçlar doğrultusunda engelsiz üniversite uygulamaları bulunmaktadır. Ancak birimin eksiklikleri de devam etmektedir. Öğrenci toplulukları ve bu toplulukların etkinlikleri, sosyal, kültürel ve sportif faaliyetlerine yönelik mekân, bütçe ve rehberlik desteği vardır. Ayrıca sosyal, kültürel, sportif faaliyetleri yürüten ve yöneten idari örgütlenme mevcuttur. Gerçekleştirilen faaliyetler izlenmekte, ihtiyaçlar doğrultusunda iyileştirilmektedir.

<https://kmyo.subu.edu.tr/tr/galeri>

3.1. Öğrenme ortam ve kaynakları

Olgunluk Düzeyi: 4- Öğrenme kaynaklarının geliştirilmesine ve kullanımına yönelik izleme ve iyileştirilme yapılmaktadır.

Kanıtlar

- [Öğrenme ortam ve kaynakları .pdf](#)

3.2. Akademik destek hizmetleri

Olgunluk Düzeyi: 3- Birimde öğrencilerin akademik gelişim ve kariyer planlamasına yönelik destek hizmetleri tanımlı ilke ve kurallar dahilinde yürütülmektedir.

Kanıtlar

- [Akademik destek hizmetleri.pdf](#)

3.3. Tesis ve altyapılar

Olgunluk Düzeyi: 4- Tesis ve altyapının kullanımı izlenmekte ve ihtiyaçlar doğrultusunda iyileştirilmektedir.

Kanıtlar

- [Tesis ve altyapılar.pdf](#)

3.4. Dezavantajlı gruplar

Olgunluk Düzeyi: 4- Dezavantajlı grupların eğitim olanaklarına erişimine yönelik uygulamalar izlenmekte ve dezavantajlı grupların görüşleri de alınarak iyileştirilmektedir.

Kanıtlar

- [Dezavantajlı gruplar.pdf](#)

3.5. Sosyal, kültürel, sportif faaliyetler

Olgunluk Düzeyi: 4- Sosyal, kültürel ve sportif faaliyet mekanizmaları izlenmekte, ihtiyaçlar/talepler doğrultusunda faaliyetler çeşitlendirilmekte ve iyileştirilmektedir.

Kanıtlar

- [Sosyal, kültürel, sportif faaliyetler.pdf](#)

4. Öğretim Kadrosu

Birimizde öğretim elemanı atama, yükseltme ve görevlendirme süreç ve kriterleri belirlenmiş ve kamuoyuna açıktır. İlgili süreç ve kriterler akademik liyakati gözetip, fırsat eşitliğini sağlayacak niteliktedir. Öğretim elemanı ders yükü ve dağılım dengesi şeffaf olarak paylaşılır. Birimin öğretim üyesinden beklentisi bireylerce bilinir. Kurum dışından ders vermek üzere görevlendirilenlerin seçiminde liyakate dikkat edilir. Öğretim elemanlarının etkileşimli ders verme yöntemlerini ve uzaktan eğitim süreçlerini öğrenmeleri ve kullanmaları için eğitimcilerin eğitimi etkinlikleri vardır. Öğretim elemanlarının pedagojik ve teknolojik yeterlilikleri artırılmaktadır. Teşvik ve ödüllendirme mekanizmalarının; yetkinlik temelli, adil ve şeffaf biçimde oluşturulmasına yönelik planlar bulunmaktadır. Eğitim ve öğretimi önceliklendirmek üzere teşvik ve ödüllendirme mekanizmalarının oluşturulmasına yönelik planlar bulunmaktadır.

Üniversitemiz öğretim elemanlarının Uzaktan/Karma Eğitim süreçlerinde pedagojik ve teknik yetkinliklerini artırmak için çeşitli eğitimler düzenlemektedir. Birimimiz öğretim elemanlarının her yıl “Eğiticinin Eğitimi” konulu sertifikalı eğitim programından yararlanması sağlanmıştır. Eğiticinin eğitimi online sertifika programında; Eğitim ve Öğretim Bilgisi, Eğitim ve Öğretimin Sağlanması, İletişim ve Etkileşim, Öz güven ve Stres, Öğretime Hazırlık, Sunu Hazırlanması ve Sunum Yapılması, Yetişkin Eğitimi, Eğitim Teknolojisi-Teknolojik Öğretim, Ölçme ve Değerlendirme, Eğitim Yönetimi konu başlıkları bulunmaktadır. Söz konusu eğitim ile öğretim elemanlarımızın yetkinliğini artıracak nitelikte olan konu başlıklarından istifade etmesi sağlanmıştır. Ayrıca üniversitemiz Kariyer Merkezi öğrencilerin dışında akademik personelin yetkinliğini artırmak için kendi içerisinde Akademi Kariyer oluşumunu hayata geçirmiş söz konusu oluşum organizasyonunda 2021 sonrası akademik personel olarak atanan personelimize eğitim verilmiştir.

Üniversitemize yeni başlayan öğretim elemanlarının oryantasyon sürecine destek olmak için düzenlenen pedagojik destek programı 2022-2023 Bahar yarı yılında gerçekleşmiş olup birimimizden 2 akademisyen programa dahil edilmiştir. Program kapsamında “Eğitimde Dijital Olanakların Kullanımı, Ölçme ve Değerlendirme, Öğretim İlkeleri ve Planlama ve Sınıf Yönetimi” alanlarında eğitimler sağlanmıştır. Üniversitemiz ortak bir kültür oluşturmak ve çalışanlarının yetkinliklerini artırmak adına 2021 yılında bir uzaktan eğitim platformu olan Enocta ile anlaşarak SUBÜ Eğitim Platformu adı altında öğrenme ortamı ve imkânı sağlayan ve içerisinde birçok eğitimin yer aldığı eğitim platformunu kurmuştur. Bugüne kadar birçok personelimize haftanın ve ayın önerisi olarak sunulan eğitimler ilgiyle tamamlanmış ve platform aktif olarak kullanılmaya devam etmektedir. İlâveten öğretim kadrosunun öğretim yetkinliklerini geliştirebilmesi için ilgili araştırma merkezlerinin faaliyetlerinden ve akademik birimlerin kendilerinin düzenlediği eğitimlerden faydalanması söz konusudur.

Üniversitemiz Uzaktan Eğitim Uygulama ve Araştırma Merkezi tarafından uzaktan eğitimde öğrencilerle daha fazla etkileşim kurmalarına yardımcı olacak Web 2.0 araçları ile ilgili bir kılavuz hazırlamış ve öğretim elemanları ile paylaşmıştır. Öğretim elemanlarımız eğitim-öğretim süreçlerinin planlaması ve iyileştirilmesinde aktif olarak yer almaktadır. Her ders için bir ders koordinatörü ataması ve öğretim elemanlarının yer aldığı kurul ve komisyonlar bulunmaktadır (Eğitim Öğretim Komisyonu, Kalite Komisyonuna bağlı Eğitim-Öğretim Alt Komisyonu, Yeni Eğitim Modeli Geliştirme Komisyonu, ders planları ve içeriklerinin güncellenmesi için oluşturulan bölüm ve ders koordinatörlükleri komisyonları vb.). Birimimiz öğretim elemanlarının eğitim-öğretim performansını takdir-tanıma konusunda teşekkür-takdir belgelerini sunmaktadır.

<https://kmyo.subu.edu.tr/tr/akademik-kadro>

4.1. Atama, yükseltme ve görevlendirme kriterleri

Olgunluk Düzeyi: 4- Atama, yükseltme ve görevlendirme uygulamalarının sonuçları izlenmekte ve izlem sonuçları değerlendirilerek önlemler alınmaktadır.

Kanıtlar

- [Atama, yükseltme ve görevlendirme kriterleri.pdf](#)

4.2. Öğretim yetkinlikleri ve gelişimi

Olgunluk Düzeyi: 4- Öğretim yetkinliğini geliştirme uygulamalarından elde edilen bulgular izlenmekte ve izlem sonuçları öğretim elamanları ile birlikte irdelenerek önlemler alınmaktadır.

Kanıtlar

- [Öğretim yetkinlikleri ve gelişimi.pdf](#)

4.3. Eğitim faaliyetlerine yönelik teşvik ve ödüllendirme

Olgunluk Düzeyi: 3- Teşvik ve ödüllendirme uygulamaları Birim geneline yayılmıştır.

Kanıtlar

- [Eğitim faaliyetlerine yönelik teşvik ve ödüllendirme.pdf](#)

Araştırma ve Geliştirme

1. Araştırma Süreçlerinin Yönetimi ve Araştırma Kaynakları

Üniversitemiz araştırma yaklaşımını paydaş beklenti ve önceliklerini dikkate alarak tasarlamıştır. Öğretim elemanlarından beklenen araştırma performansını, araştırma destek birimleri ve gelişme hedeflerini, kurumsal araştırma tercihlerini misyonu ve vizyonu doğrultusunda oluşturularak üniversitede araştırma geliştirme ekosistemi oluşturmak üzere adımlarını atmakta ve planlamaktadır. Araştırmaya yönelik süreçlerimiz ise süreç yönetimi çalışmaları kapsamında “Araştırma ve Geliştirme Ana Süreci” olarak ilgili müdür yardımcısı sorumluluğunda araştırma ve geliştirme ile ilgili birimler aracılığı ile yürütülmektedir. İlgili sürece bağlı olarak akademik kurul toplantılarında birimin gelişim süreci ile üniversitemiz bağlamında yeni gelişen araştırma kaynakları hakkında bilgilendirmeler yapılmaktadır. Bu bağlamda 3 aylık periyotlar halinde araştırma yayınları takibi hakkında bilgi edinilmekte ve gelişimi için de görüşmeler gerçekleştirilmektedir. Bunun yanında kalite birimi ile yapılan ortak çalışma bağlamında birimin risk analizi verileri güncel tutulmakta sürekli kontrol edilmektedir. Ayrıca akademik teşvik süreci de komisyonlar aracılığı ile yürütülmekte ve sağlıklı bir şekilde işletilmektedir. Birimin kendisine ait bir kaynağı bulunmamakta, üniversite imkanları kapsamında katkı sağlanmaktadır. Ön lisans düzeyinde çalışan bir birim olduğu için de doktora programı bulunmamaktadır.

<https://kmyo.subu.edu.tr/sites/kmyo.subu.edu.tr/files/2023-06/Akademik%20Te%C5%9Fvik%20ve%20Yay%C4%B1n%20Komisyonu.pdf>

1.1. Araştırma süreçlerinin yönetimi

Olgunluk Düzeyi: 4- Birimde araştırma süreçlerinin yönetimi ve organizasyonel yapısının işlerliği ile ilişkili sonuçlar izlenmekte ve önlemler alınmaktadır.

Kanıtlar

- [Araştırma Süreçlerinin Yönetimi.pdf](#)

1.2. İç ve dış kaynaklar

Olgunluk Düzeyi: 1- Birimin araştırma ve geliştirme faaliyetlerini sürdürebilmesi için yeterli kaynağı bulunmamaktadır.

Kanıtlar

1.3. Doktora programları ve doktora sonrası imkanlar

Olgunluk Düzeyi: 1- Birimin doktora programı ve doktora sonrası imkanları bulunmamaktadır.

Kanıtlar

2. Araştırma Yetkinliği, İş birlikleri ve Destekler

Öğretim elemanlarının araştırma yetkinliğini desteklemek için akademik personelin katıldığı bilimsel etkinliklere destek olmakta ve kurum bünyesinde proje, yayın, patent vb. çalışmalar için verilen eğitimleri desteklemektedir. Üniversitemizin, akademik personelin araştırma yetkinliğini artırmaya yönelik bilgiye kolayca ulaşabileceği, kaynak ve literatür taraması yapabileceği çeşitli akademik veri tabanlarına üyeliği mevcuttur. Akademik personelin yayın, araştırma ve geliştirme faaliyetlerini geliştirmek ve disiplinler arası çalışmaları teşvik etmek için çeşitli etkinlikler düzenlenmektedir. Üniversite desteklerinin işlemesi sonucunda bilimsel etkinliklere öğretim elemanlarımızın katılımı gerçekleşmektedir.

Birimimizde bulunan 21 öğretim elemanından doktorasını tamamlamış sayısı 7'dir. Doktora eğitimine devam eden sayısı ise 5'dir. Birimimiz öğretim elemanlarını doktora eğitimlerini tamamlamaları ile ilgili okulumuzun Araştırma-Geliştirme Politikası çerçevesinde teşvik etmektedir. Araştırma yetkinlik düzeyimiz yakından takip edilmekte ve ilerleyen yıllarda gelişim göstermesi beklenmektedir. Uluslararası gelişmeler kapsamında birimiz KA171 projeleri sürecinde 2 üniversite ile protokol kapsamında çalışmaktadır. Georgia American University ile Cape Town University ile ortak çalışmaların önümüzdeki yıllarda artacağı düşünülmektedir. Ayrıca ilimizdeki diğer üniversiteye de destek verilmekte, iki öğretim elemanımız 40a ile ders etkinliği gerçekleştirilmektedir. Yine ulusal ortaklık bağlamında YÖKAK'a da destek veren öğretim elemanımız da bulunmaktadır.

<https://erasmus.subu.edu.tr/tr/Gurcistan/Amerikan/Universitesi/Ziyareti>

2.1. Araştırma yetkinlikleri ve gelişimi

Olgunluk Düzeyi: 3- Birimin genelinde öğretim elemanlarının araştırma yetkinliğinin geliştirilmesine yönelik uygulamalar yürütülmektedir.

Kanıtlar

- [Araştırma Yetkinliği.pdf](#)

2.2. Ulusal ve uluslararası ortak programlar ve ortak araştırma birimleri

Olgunluk Düzeyi: 3- Birimin genelinde ulusal ve uluslararası düzeyde ortak programlar ve ortak araştırma faaliyetleri yürütülmektedir.

Kanıtlar

- [Araştırma Yetkinliği 2.pdf](#)

3. Araştırma Performansı

Birimimizde yıllık akademik faaliyet hedefleri stratejik plan çerçevesinde belirlenmekte ve hedeflerin tutturulma oranları yıllık olarak takip edilmektedir. Hedeflerin gerçekleşme oranı, varsa eksikler ve iyi uygulamalar irdelenerek takip edilmekte ve birim genel akademik toplantısında görüşülmektedir. Ayrıca strateji biriminin de takip ettiği şekliyle 3'er aylık dilimler halinde araştırma performansı izlenmekte ve raporlaştırılmaktadır. Kurumsal zekâ ve kurumsal performans istemleri üzerinden de süreç güncel şekilde takip edilmektedir.

3.1. Araştırma performansının izlenmesi ve değerlendirilmesi

Olgunluk Düzeyi: 4- Birimde araştırma performansı izlenmekte ve ilgili paydaşlarla değerlendirilerek iyileştirilmektedir.

Kanıtlar

- [Araştırma Performansı 1.pdf](#)

3.2. Öğretim elemanı/araştırmacı performansının değerlendirilmesi

Olgunluk Düzeyi: 4- Öğretim elemanlarının araştırma-geliştirme performansı izlenmekte ve öğretim elemanları ile birlikte değerlendirilerek iyileştirilmektedir.

Kanıtlar

- [Araştırma Performansı 2.pdf](#)

Toplumsal Katkı

1. Toplumsal Katkı Süreçlerinin Yönetimi ve Toplumsal Katkı Kaynakları

Birim toplumsal süreçlere dahil olmaktadır. Yükseköğretim kurumlarının önemli görevlerinden biri olan topluma hizmet süreçlerine katkı sağlamaktadır. Karasu MYO, toplumun ihtiyaçlarını dikkate alarak bilim insanları ile toplumu ortak paydada buluşturmayı amaç edinmiştir. Güncel sorunlar ve geleceğe ait planlamalarda birimin bulunduğu ilçe, okul öğrencileri ve öğretim elemanlarının ulaşabildiği yerlerde etkinlikler planlamakta ve gerçekleştirmektedir. Bu konuda akademik kurullar ile bölüm kurulları ölçeğinde sürekli planlamalar yapılmakta ve gelişmeler izlenmektedir. Ayrıca ilgili müdür yardımcısı da süreçleri takip etmektedir. Gelişmeler kurumsal zekâ ve kurumsal performans sitemlerine düzenli veri girişi üzerinden de takip edilmektedir. Tüm süreçler üniversitemizin stratejik amaçları ile uyumlu bir şekilde yürütülmektedir. Topluma katkı bağlamında eksik görülen hususlar birim tarafından hazırlanan yıllık faaliyet raporlarında da üst yönetime bildirilmektedir.

Bilgi sayfası;

Kanıt 1: <https://kmyo.subu.edu.tr/sites/kmyo.subu.edu.tr/files/2023-06/%C3%96zel%20Gereksinimli%20%C3%96%C4%9Frenci%20Komisyonu.pdf>

1.1. Toplumsal katkı süreçlerinin yönetimi

Olgunluk Düzeyi: 4- Birimde toplumsal katkı süreçlerinin yönetimi ve organizasyonel yapısının işlerliği ile ilişkili sonuçlar izlenmekte ve önlemler alınmaktadır.

Kanıtlar

- [Toplumsal Katkı Değerlendimeler 1.1.4 \(v.1\).pdf](#)

1.2. Kaynaklar

Olgunluk Düzeyi: 1- Birimin toplumsal katkı faaliyetlerini sürdürebilmesi için yeterli kaynağı bulunmamaktadır.

Kanıtlar

2. Toplumsal Katkı Performansı

Birimi çerisinde mevcut komisyonlar ve dış paydaşlar ile toplumun ve çevrenin ihtiyaçlarına cevap verebilen, mevcut sorunlara çözüm odaklı yaklaşımlar sergileyen ve değer yaratmak amaçlı topluma, sosyal beşerî sermayeye katkı faaliyetlerini yürütmektedir. Kurum bünyesinde yer alan akademik birimler ile öğretim elemanları aracılığıyla toplumsal katkı faaliyetleri yürütülmektedir. Yapılan faaliyetler akademik kurul, birim kurulları ve yönetim kurulları aracılığı ile takip edilmektedir. Karasu MYO tarafından üretilen Toplumsal Sorunların Çözülmesine Yönelik Proje ve Faaliyet Sayısı (Sosyal sorumluluk projeleri, STK'lar ile yapılan projeler, konferans, seminer, panel, sergi, defile, gösteri vb. faaliyet sayısı) kurumsal performansa da işlenmekte ve takibi yapılmaktadır.

Kanıt 1: <https://kmyo.subu.edu.tr/tr/etkinlik/saglikli-yasam-ve-bagimlilikla-mucadele>

Kanıt 2: <https://kmyo.subu.edu.tr/tr/etkinlik/universitemizin-sagladigi-sosyal-gelisim-imkanlari>

Kanıt 3: <https://kmyo.subu.edu.tr/tr/etkinlik/turk-yunan-iliskilerinin-dunu-bugunu>

Kanıt 4: <https://kmyo.subu.edu.tr/tr/etkinlik/dr-ogr-uyesi-ahmet-gulec-saski-de-egitim-verdi>

2.1. Toplumsal katkı performansının izlenmesi ve değerlendirilmesi

Olgunluk Düzeyi: 3- Birimin genelinde toplumsal katkı performansını izlemek ve değerlendirmek üzere oluşturulan mekanizmalar kullanılmaktadır.

Kanıtlar

- [Toplumsal Katkı, Değerlendirmeler 2.1.3.pdf](#)

Sonuç

Kurum İçi Değerlendirme raporunda sunulan bilgiler ve kanıtlar doğrultusunda Karasu MYO olarak, birim içerisinde mevcut akademik ve idari personelin yürütülen tüm süreçler içerisinde ekip çalışmasına yatkın olmaları, süreçleri yakından takip ederek değişime ve ihtiyaçlara ayak uydurmaları kurum içerisinde birliktelik anlayışının benimsenmiş olması neticesinde komisyonlar aracılığıyla programlar aksamadan yürütülebilmektedir. Kuruluşundan bu yana başlayan öz değerlendirme ve kalite güvence yapısının oluşumu ile başlayan süreçte kurum içi değerlendirme çalışmalarından yola çıkarak gelişmeye açık yönlerimizi iyileştirilmeye ve geliştirilmeye devam etmektedir. Güçlü yönlerimizi isesürdürülebilir kılmak adına adımlar atılmaktadır.

Liderlik, Yönetişim, Kalite Güçlü Yönler;

Birimimizdeki liderler akademik ve idari süreçlerde takım çalışmasına yatkındır ve komisyonlar ve kurullar vasıtasıyla katılımcı bir anlayış benimsenmiştir. Kalite süreçleri ve kurumsal bir yapı kazanılmasında liderlik anlayışı ön plana çıkmaktadır. Birimiz çalışanlarının memnuniyet anket sonuçlarından da anlaşılacağı üzere kurumumuza aidiyet ve memnuniyet oranları yüksektir. Dış paydaşların ve sektör temsilcilerinin birimlerimizdeki işleyişler hakkında görüşleri titizlikle takip edilebilmektedir. Finansal kaynakların kullanım süreçlerinde iyileştirmeler devam etmektedir. Tüm birimlerin kalite temsilcileri belirlenmiş olup aynı zamanda da kalite komisyonları oluşturulmuştur. Birimizde planlanan etkinlikler kurumumuzun kalite politikasına uygun planlanmaktadır;

- Liderlerin takım çalışmalarındaki rolü, desteği ve sorun çözme becerisi ve katılımcı bir anlayış olması ve kuvvetli bir idari yapılanmanın bulunması,
- Kurumsal dönüşümü planlayan, önemseyen liderlik anlayışının olması,
- Çalışanların aidiyet duygusu ve memnuniyet düzeyinin yüksek olması,
- Kurumun stratejik planının titizlikle uygulanıyor olması,
- Akademik etkinliği artırıcı faaliyetlerin var olması ve İdari personel için hizmet içi eğitim sağlanması,
- Çalışanların üst yönetime ulaşılabilirliğinin ve çalışma uyumunun yüksek olması,
- İnsan kaynakları yönetimi uygulamalarının izlenmesi ve ilgili iç paydaşlarla değerlendirilerek iyileştirmeler yapılması,
- Finansal kaynakların yönetim süreçlerinin izlenmesi ve iyileştirilmesi,
- Çalışanların ve öğretim elemanlarının, öğrencilerin, dış paydaşların memnuniyetini ölçen kurumsal anketlerin uygulanması ve sonuçlarının değerlendirilmesi,
- Kurumda uygulamaların stratejik amaç ve hedefler doğrultusunda yürütülmesi,
- Stratejik Plan performans göstergelerinin izlenerek iyileştirmeler yapılması,
- Birimdeki kalite elçilerinin belirlenmiş olması ve kalite kültürünün yayılımı,
- Paydaş katılımı ile olgunlaşan +1 Eğitim Modelinin tüm birimlerde uygulanması,
- Kurum genelinde yöneticilerin, kalite güvencesi sisteminin gelişimini desteklemeleri ve bu konudaki çalışmalara önderlik etmeleri,

İyileştirmeye Açık Yönler

- Kurumdauluslararasılaşma süreçlerinin yönetimi şeffaf, kapsayıcı ve katılımcı biçimde yürütülüyor olmakla birlikte izleme ve iyileştirmelerin kısmen yapılması,
- Uluslararasılaşma faaliyetlerinin performansına yönelik iyileştirmelerin kısmen yapılması,
- Çalışanların teşvik ve ödüllendirilmesine yönelik kapsayıcı çalışmaların henüz tamamlanmamış olması,
- İç Denetim Biriminin henüz kurulmamış olması,

Eğitim ve Öğretim Güçlü Yönler

- Programların tasarımı ve onay süreçlerinin sistematik olarak izlenmesi ve ilgili paydaşlarla birlikte değerlendirilerek iyileştirilmeleri yapılması,
- Ders bilgi paketlerinin amaca uygunluğu ve işlerliğinin izlenmesi ve iyileştirmeleri yapılması ayrıca programlarda ders dağılım dengesinin gözetilmesi,
- Programların amaçları ve öğrenme çıktıları TYYÇ'ye uyumlu olarak hazırlanmış olması,
- Mesleki Eğitim olarak uygulanan +1 Uygulamalı Eğitim Modelinin örnek gösterilebilecek nitelikte olması,
- Öğrenci-Sektör Buluşmaları (İlk ders etkinlikleri ve Sektörle Buluşma Günleri)
- Öğrenci kabulü, önceki öğrenmenin tanınması ve kredilendirilmesine ilişkin süreçlerin bulunması,
- Uzaktan eğitime özgü öğretim materyali geliştirme ve öğretim yöntemlerine ilişkin ilkeler ve mekanizmalara yer verilmesi,
- Gerek görgün gerek uzaktan eğitim ile ilgili olarak öğretim elemanlarının kullanabilecekleri eğitsel araçlar geliştirilmesine ilişkin destek verilmesi,
- Program izleme ve güncelleme çalışmalarında kurumun yoğun bir biçimde dış paydaşlarla yararlanması, özellikle +1 uygulamaları ile iş dünyasının gereksinimlerinin ve görüşlerinin doğrudan alınması,
- Kurumsal çalışmalar dışında özellikle öğretim üyelerinin öğrencilerinin mezun olduktan sonra işe yerleştirilmeleri konusunda kişisel gayret ve emek sarf etmeleri

Eğitim ve Öğretim İyileştirmeye Açık Yönler

Karasu Meslek Yüksek Okulu'nda yer alan tüm programların tasarımı, değerlendirilmesi ve güncellenmesi akademik kadro tarafından yakından takip edilmektedir. Mevcut programların ders dağılımı, alanında tecrübeli ve akademik olarak güçlü eğitim-öğretim kadrosuyla öğrencinin sektörde ve akademik hayatta ihtiyaç duyacağı bilgilerden örülü olmasına dikkat edilmiş, koordinatörlüklerin hazırladığı süreç yakinen takip edilmektedir. Programlarda öğrenci merkezli öğretim yöntem teknikleri, tanımlı süreçler doğrultusunda uygulanmaktadır. Öğretim elemanları, sektör bağlantısını güçlü tutarak güncel sektör bilgisini ve gelişen teknolojiyi öğrencilerine aktarmayı en önemli bir eğitim-öğretim hedefi haline getirmiştir.

- Öğrenci merkezli öğretim yöntem tekniklerinin tanımlı süreçler doğrultusunda uygulanması ile izleme ve iyileştirmelerinin kısmen gerçekleştirilmesi,
- Birimde akademik kadrosunda yer alan öğretim elemanlarının eğitim-öğretim performansının değerlendirilerek teşvik edilmesi ve ödüllendirilmeleri gerekliliği,
- Birimde sosyal, kültürel ve sportif faaliyetlerin etkinliğinin izlenmesini ve gerçekleştiren uygulamaların irdelenmesini sağlayacak ve ortaya çıkan gereksinimlere göre iyileştirilmelere katkıda bulunacak sistematik bir mekanizmaya ihtiyaç duyulması,
- Birimde engellilere yönelik uygulamalardan elde edilen sonuçların izlenip değerlendirilerek önlem almaya yönelik çalışmaların kısmen gerçekleştirilmiş olması,
- Mezunlardan ve iş dünyasından alınan geri bildirimlerin programların izlenmesi ve güncellenmesinin sistematik olarak değerlendirilip kullanıldığı yaygın bir uygulamaya ihtiyaç duyulması,

Araştırma ve Geliştirme Güçlü Yönler

Birimimizde akademik çalışmalar ile ulusal ve uluslararası projelere katılım teşvik edilmekte ve desteklenmektedir. Yıllık stratejik hedefler belirlenirken birimdeki öğretim elemanlarının akademik çalışma hedefleri dikkate alınmakta ve yıl sonunda belirlenen hedeflere ulaşma seviyesi takip edilmektedir. Planlanan ve gerçekleşen hedefler yapılan kalite toplantılarında değerlendirilip tartışılmaktadır. Birimimiz öğretim elemanlarının araştırma yetkinliklerinin lisansüstü eğitimlerinin tamamlanması ile artarak gelişeceği ve araştırma-geliştirme faaliyetlerinin ilerleyen yıllarda hız kazanacağı düşünülmektedir.

- AR-GE çalışmalarında “problem çözme odaklı” bir yaklaşımla iş dünyası ile güçlü bir işbirliği ve uygulamalarının olması,
- İş deneyimli önlisans programlarının uygulanması,
- Öğrencilerin araştırma faaliyetlerine aktif katılımını gösteren kanıtlar, öğrencilerin katıldığı yarışmalardaki başarıları ile öğrenci-araştırmacı (akademisyen) etkileşiminin güçlü ve hedefe odaklı çabalar olması,

Araştırma ve Geliştirme İyileştirmeye Açık Yönler

- Araştırma performansının izlenebilirliğinin artırılması,
- Yapılan araştırmaların yerel/bölgesel/ulusal kalkınma hedefleri ve bu hedeflerin sosyo-ekonomik ve sosyo-kültürel yapıya katkısının değerlendirilmesine yönelik bir sistem ihtiyacı,
- Araştırma yönelik altyapı kaynakları; laboratuvarlarda bulunan araştırma ekipman ve donanım ihtiyacının iyileştirilmesi,

Toplumsal Katkı Güçlü Yönler

- SUBÜ misyonunu, vizyonunu ve politikalarını referans alarak geliştirdiği, toplumsal fayda odaklı, tanımlı topluma hizmet politikası, stratejileri ve hedeflerinin olması,
- Diğer üniversitelere örnek ve öncü olma bakımından +1 Uygulamalı Eğitim Modeli ile çözüm odaklı Ar-Ge hizmetleri sunması ve doğrudan iş dünyası ile üniversite arasında güçlü bir köprü inşa edilmesine liderlik yapması,
- Toplumsal katkı stratejik amacına ulaşmak için topluma katkıyı yaşam boyu öğrenmenin bir aracı olarak görerek toplumsal fayda temelli etkinlikler geliştirmesi ve uygulaması,
- Sürdürülebilir topluma katkı düzeyindeki çalışmaların üniversitenin idari, akademik ve öğrenci düzeyinde tüm birimlerindeki iç paydaşlar tarafından benimsenmiş, sahiplenilmiş olması,

Toplumsal Katkı İyileştirmeye Açık Yönler

- Toplumsal katkı süreçlerini planlayan, yürüten ve toplumsal katkı çıktılarının nitel ve nicel olarak izlenerek değerlendirileceği, ulaşılan sonuçların gereksinimlere doğrultusunda kontrol edilerek, gerekli iyileştirmelerin yapılmasına ilişkin sistem ihtiyacı,
- Birimdeki toplumsal katkı performansının izlenmesine ve iyileştirilmesine yönelik politikası tanımlı süreçleri bulunmakla birlikte, bu planlar ve süreçler doğrultusunda yeni stratejilerin geliştirilememesi.
- Birimdeki sosyal sorumluluk kapsamında sayıca çok fazla gerçekleştirilen faaliyet bulunmakla birlikte yapılan faaliyetlerin bir sistem içerisinde gerçekleştirilememesi ve kurumsal yaklaşıma ihtiyaç duyulması.

İlerleme Kaydedilemeyen Noktalar;

- Dijital Dönüşüm kapsamında gerçekleştirilen faaliyetler henüz tam uyum şeklinde tanımladığımız ve ulaşmak istediğimiz entegre sistemlerin işleyişi noktasına erişememiştir. Mezun Bilgi Sistemi henüz bir modül üzerinden takip edilememekle birlikte mezun havuzu oluşturmak üzere envanter kayıtları çalışmaları devam etmektedir.
- Birimimizin araştırma ve geliştirme faaliyetlerini daha etkin sürdürebilmesi için kaynaklarının artırılması hususu önemlidir.

- Personelinsayıca azlıđı bir takım iş sreçlerini etkilemekte ve iş sonuçlarına bu durumdođal bir sonuç olarak yansımaktadır. Birimlerin iş ykn dengeli dađıtılabileceđimizpersonel planlamasını yapmamıza rađmen sayıca az olunması ilerlemekaydedilemeyen hususlar arasındadır.
- Engellibireylerin okula devamı konusunda fiziksel eksiklikler devam etmektedir.

Kurum İçi Deđerlendirme raporunda sunulan bilgiler ve kanıtlar dođrultusunda Karasu MYObirim ierisinde mevcut akademik ve idari personelin yrttđ sreçleriyakından takip ederek deđiřime ve ihtiyalara uygun anlayışı çerevesinde komisyonlararacılıđı ile sreçlerini yrtlme abasındadır. İ ve dıř paydařlarınsrece katkısını önemsemekte ve desteklemektedir.

*Bilgiyi beceriyle
bütünleřtiriyoruz*



SAKARYA UYGULAMALI BİLİMLER ÜNİVERSİTESİ

Esentepe Kampüsü Serdivan/SAKARYA T. 0 (264) 616 00 13 | F. 0 (264) 616 00 14

www.subu.edu.tr - subu@subu.edu.tr